

Syndicat mixte pour la Collecte
et le Traitement des Eaux Usées
des Bassins de la Thève et de
l'Ysieux

Revue annuelle du SICTEUB

SOMMAIRE

- + Éditorial
- + Nous connaître
- + Nos réalisations
- + Environnement
- + Actualités
- + Evènements

2022



Éditorial



Daniel DESSE,
Président du SICTEUB

L'eau est l'élément indispensable à la vie. C'est une ressource naturelle mais une ressource fragile tant sur le plan quantitatif, problématique

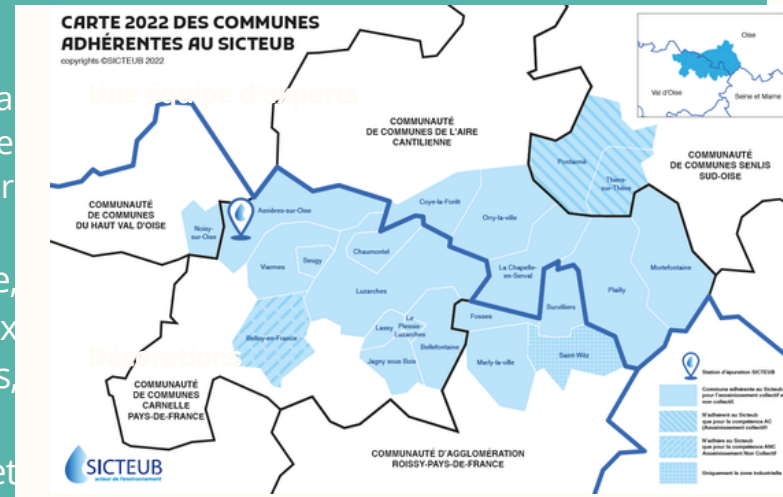
accentuée par le changement climatique, que sur le plan qualitatif car soumis aux pollutions liées aux activités humaines, agricoles, industrielles et domestiques.

L'épuration des eaux usées avant rejet dans le milieu naturel est un élément important dans l'objectif de la préservation de la qualité des eaux souterraines.

Le SICTEUB, dans ses compétences de collecte et de traitement des eaux usées assure sur les deux bassins versants des rivières de la Thève et de l'Ysieux, l'épuration des eaux usées d'une population de 63 000 équivalents habitants.

Le SICTEUB rejette ainsi dans la rivière Oise un volume d'eau de 3 008 459 m³ conformément à la réglementation européenne d'épuration des eaux, contribuant à l'amélioration de la qualité de la rivière Oise et à la protection des nappes phréatiques des champs captants d'eau potable.

Nos communes



Le SICTEUB, en chiffres

22

Communes

63 000

Équivalents habitants

9 000

m³/j traités

98 %

Charge polluante éliminée

3 000 000

m³/an rejetés dans l'Oise



Nous Connaitre

Qui traite vos eaux usées ?

Le SICTEUB est responsable de la collecte, du transport et du traitement des eaux usées pour les communes adhérentes pour la compétence assainissement collectif.

Nos missions

- Assurer la collecte, le transport et le traitement des eaux usées
- Contrôler la bonne conformité des installations d'assainissement non collectif
- Gérer les réseaux communaux d'eaux pluviales
- Contrôler la bonne séparation des eaux usées et des eaux pluviales

Bâtiment administratif



Plan de la station d'épuration



Nos compétences

- Assainissement collectif
- Assainissement non collectif
- Assainissement pluvial

Zoom sur l'assainissement collectif

Comment faire pour se raccorder ?

- Vérifier auprès de votre commune que votre propriété se situe dans un périmètre zoné en assainissement collectif
- Télécharger le formulaire de demande de raccordement disponible sur notre site internet. Après avoir rempli le formulaire, contacter le SICTEUB pour prendre rendez-vous. Votre présence est obligatoire lors de la visite du technicien. La visite est gratuite !

Comment sont évacuées les eaux usées de la maison vers la station ?

Les eaux usées sont collectées par des branchements particuliers puis sont transportées vers la station d'épuration pour y être dépolluées. Le transport est donc constitué d'un réseau de canalisation appelés collecteurs. Il existe deux grands types de réseaux d'assainissement : séparatifs et unitaires



Nos réalisations

Travaux de création d'un réseau d'eaux usées à la Chapelle-en-Serval

Ces travaux ont été réalisés sur le boulevard de la Riolette : Pose de 516ml de réseau EU en fonte Intégrale de diamètre 200mm et la création de 12 branchements particuliers d'eaux usées en fonte Intégrale de diamètre 150mm.



Travaux de suppression du poste de refoulement PRI1 à la Chapelle-en-Serval

Le poste de refoulement PRI1 a été supprimé à cause d'un dégagement d'odeurs. Le réseau qui s'y raccordait traversait également des parcelles privées. Suite à cette suppression, les canalisations de refoulement situées en amont et aval ont été abandonnées.



Travaux d'extension des réseaux d'eaux usées et d'eaux pluviales de la rue du Fréval et avenue Gambetta sur la commune de Viarmes

Pose de 415ml de réseau EU en fonte Intégrale de diamètre 200mm et la création de 9 branchements particuliers d'eaux usées en fonte Intégrale de diamètre 150mm.





Nos interventions ponctuelles

Travaux de réparations des canalisations

Le SICTEUB effectue des opérations de réparations en permanence sur les canalisations détériorées.



Curage d'un poste de relevage implanté sous accotement

Des opérations de curage sont effectuées sur des linéaires de canalisation pour enlever les dépôts sur les canalisations



Travaux d'aménagements sur un poste de refoulement

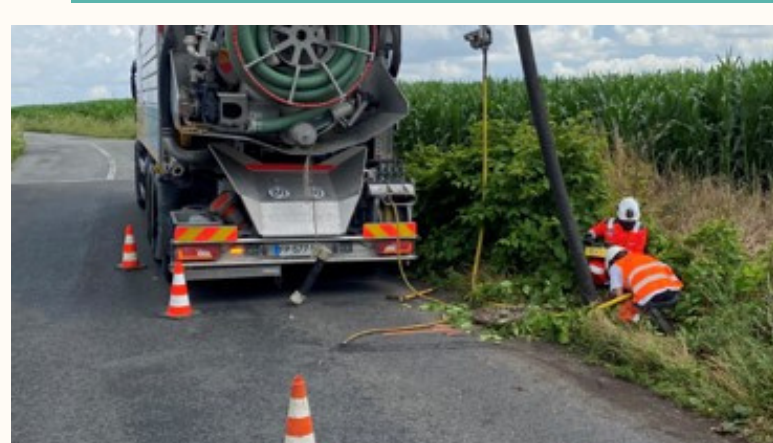


Matériel d'inspection télévisée des canalisations

Il est utilisé pour l'inspection et la surveillance de nos réseaux d'assainissement. Le SICTEUB se procure toujours des matériels spécifiques pour la visualisation des réseaux tentaculaires.



Pompage d'un puits d'infiltration





Environnement

Projets

- **CTEC**, Contrat Territorial Eau et Climat. C'est un plan d'actions mis en place par l'Agence de l'Eau Seine Normandie (AESN) dans le cadre du programme Eau & Climat. C'est un programme de 6 ans (2019 - 2024) destiné à agir pour la qualité de l'eau et de s'adapter au changement climatique.



Ce programme prévoit près de 3,94 milliards d'euros d'aides et de redevances, à distribuer aux collectivités, aux associations de lutte pour l'environnement ou aux agriculteurs. L'objectif de ce programme consiste à protéger l'eau des pollutions, protéger la biodiversité environnante et garantir une bonne qualité de l'eau ainsi que sa disponibilité.

- **Polliniser l'avenir**, ce projet contribue à la préservation des abeilles et insectes pollinisateurs. L'appel à projet a été lancé par le Conseil Départemental du Val d'Oise et le SICTEUB a été choisi pour recevoir au sein de sa station 3 ruches et une petite population d'abeilles noires



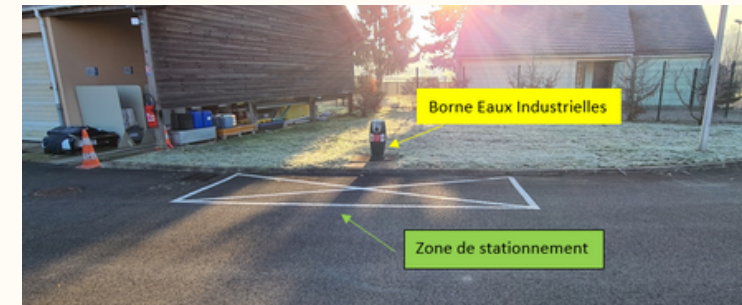
Les actions mises en place dans le cadre de ce projet sont :

- Installation des ruches d'abeilles
- Construction d'abris à insectes
- Organisation de concours artistiques sur les abeilles
- Sensibilisation des habitants sur les pollinisateurs et leurs services
- Animation publique, conviviale, tout au long de l'année

Les engagements environnementaux du SICTEUB

- **Réutilisation des eaux usées traitées par la station**

Une borne de puisage a été installée en 2017 sur la station d'épuration. Elle permet de pouvoir réutiliser l'eau venant d'être traitée par la station. Cette eau est filtrée avant d'être utilisée pour le lavage des centrifugeuses ou le curage des réseaux.



- **voitures électriques**

Le syndicat dispose de quatre voitures électriques (trois Renault Zoe et un Renault Kangoo ZE)





Environnement

Les engagements environnementaux du SICTEUB

- **L'éco-pâturage**

Les exigences environnementales au niveau de la station d'épuration imposent de préserver au maximum son lieu d'implantation qui se trouve en site classé dans le Parc Naturel Régional Oise-Pays de France.

De ce fait, nous faisons de l'éco-pâturage afin de valoriser au mieux plus de 5000 m² de nos espaces verts.



- **Verger conservatoire**

Nous avons créé ce verger avec des espèces végétales locales afin de préserver la biodiversité et l'environnement propre au Parc Naturel Régional Oise-Pays de France. Sur le verger, sont présentes des espèces comme les pommiers, les poiriers...



- **La noue d'infiltration**

Cet aménagement est une méthode alternative de gestion des eaux pluviales. C'est ce qu'on appelle, une gestion des eaux pluviales à la parcelle, qui priorise l'infiltration des eaux pluviales dans le sol afin d'éviter la saturation des réseaux d'eaux pluviales et la concentration en aval des substances polluantes issues du ruissellement de la chaussée, toitures, etc.



- **Panneaux photovoltaïques**

Nous avons installé quelques panneaux photovoltaïques sur le toit du laboratoire d'analyse des eaux usées.





Actualités

Projets

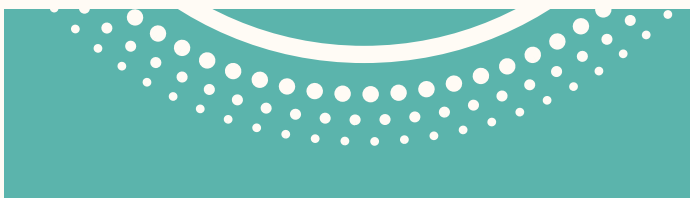
01 Juin

Réception des travaux de réalisation du collecteur d'eaux usées de la vallée de la Thève - phase 2B à la Chapelle en serval - rue de Paris / Boulevard de la Riolette.

Financements : AESN & Conseil départemental du Val d'Oise



Financé par



13 décembre

Lauréat de l'appel à projets des pollinisateurs sauvages lancé par le Conseil départemental du Val d'Oise.



Trophée reçu par M. DESSE, président du SICTEUB accompagné par Mme PERANI (directrice générale adjointe)

01 janvier 2023

L'arrivée des deux nouvelles commune Lamorlaye & Epinay Champlatreux adhèrent au SICTEUB pour la compétence assainissement des eaux usées. Le SICTEUB compte désormais 24 communes. Ces deux nouvelles communes ont adhéré pour les compétences Assainissement Collectif et Assainissement Non Collectif.

Un léger changement sur les horaires d'ouverture !

A partir du 01 janvier 2023, les horaires d'ouverture seront les suivant :

Du lundi au jeudi 8h30-12h30 / 13h30-17h30

Le vendredi 8h30-12h30

Des postes à pourvoir

- Technicien exploitation EU/SPANC
- Technicien SPANC

Pour plus d'informations sur ces offres, visitez notre site internet : www.sicteub.org





Evènements

Atelier 1 du CTEC : Eau et Changement climatique. Cet atelier a eu lieu le 02 juin à la commune de Coyo la forêt.

Atelier 2 du CTEC : Eaux usées, pollution, dépollution et projet REUT organisé le 16 juin à la station d'épuration du SICTEUB

Cette année le SICTEUB a organisé une journée d'animation et de sensibilisation sur les pollinisateurs sauvages, pour les élèves de l'école élémentaire. Deux classes de l'école élémentaire d'Orry-la-ville étaient présentes. L'objectif était de sensibiliser les élèves sur la connaissance des abeilles et des pollinisateurs sauvages et la préservation de leurs habitats.



Animation pédagogique dans le cadre du projet "Polliniser l'avenir". Mardi 14 juin 2022 au SICTEUB.



SICTEUB, à la fête de l'eau du 04 juin à Viarmes



La signature du CTEC - Mardi 27 septembre 2022 au SICTEUB

La signature du Contrat Territorial Eau et Climat a eu lieu le mardi 27 septembre 2022 dans les locaux du SICTEUB à Asnières-sur-Oise. Les signataires du contrat sont : le président du SICTEUB (structure porteuse du projet), le représentant de l'AESN (financier des actions inscrites au contrat) et les représentants des maitres d'ouvrages (SYMABY, SITRARIVE, Conservatoire d'espaces naturels des Hauts-de-France et la commune de Lamorlaye).

SICTEUB, au forum de la Transition Écologique qui s'est tenu le 19 novembre au Château de Lamorlaye.



Quelle date pour le 3ème atelier du CTEC ?

Le 3ème atelier est prévu le 02 mars 2023. Il portera sur les inondations et la gestion des eaux pluviales.



Vous aurez les détails concernant cet atelier sur notre site internet et nos réseaux sociaux.

Nous vous y attendrons nombreux !



Nous contacter

Contact

Téléphone : 01 34 09 85 50
Courriel : sicteub@sicteub.org

Adresse

RD 922
95270 ASNIERES-SUR-OISE

Horaires

Lundi : 08h30 - 12h30/13h30 - 17h30
Mardi : 8h30 - 12h30/13h30 - 17h30
Mercredi : Standard fermé
Jeudi : 8h30 - 12h30 13h30 - 17h30
Vendredi : 8h30 - 12h30



Retrouver nos actualités sur notre site internet et nos réseaux sociaux



www.sicteub.org



Sicteub – Syndicat d'Assainissement



SICTEUB, syndicat d'Assainissement



[sicteub_syndicatassainissement](https://www.instagram.com/sicteub_syndicatassainissement)